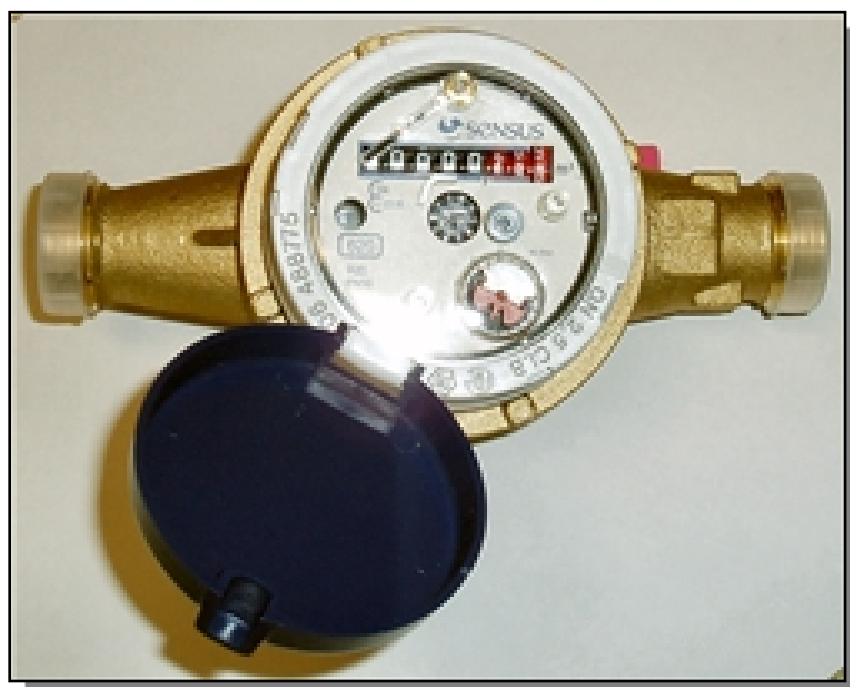




SKAUN KOMMUNE



LOKAL BESTEMMELSE OM BRUK AV VANNMÅLER

Vedtatt i Skaun kommunestyre 25.05.2011, sak 26/11

Arkivsaksnr: 11/811



DEL 1

Generelt

Normen gir tekniske og installasjonsmessige bestemmelser for kommunale og private vannmålere som brukes til beregning av vann og avløpsgebyrer. Normen utdyper og detaljerer bestemmelser som er gitt i VA-norm for Skaun kommune.

Kommunen bestemmer krav til målerens metrologiske klasse, nedre målegrense, hvilke dimensjoner målerne omfatter og hvordan måleren skal monteres. Se spesifikke krav i normens del 2.

Vannmålerinstallasjoner, vedlikehold og alt arbeid med måleren skal utføres av godkjent foretak og rapporteres til kommunen.

Søknad om sanitæranlegg skal fylles ut av ansvarlig utførende og godkjennes av Teknisk kontor før arbeidet påbegynnes.

Etter montasje skal ansvarlig utførende plombere vannmåleren og levere "Ferdigmelding for installasjon av vannmåler" (vannmålermelding) til Teknisk kontor.

Anskaffelse, eiendomsforhold

Abonnenten eier vannmåleren og må selv bekoste installasjon av vannmåler i konsoll og eventuell flytting av måleren.

Abonnenten har ansvar for drift og vedlikehold av vannmåleren

Abonnenten plikter å følge utskiftingsprogram fastsatt av kommunen.

Tilknytninger

Eiendommer som benyttes til annet formål enn bolig eller fritidseiendom, skal ha montert vannmåler.

Alle vannmålere skal være tilpasset eiendommens vannforbruk slik at alt forbruket registreres.

Alle nye boliger og næringsbygg skal montere vannmåler.

Hver eiendom skal normalt ha en tilknytning. I de tilfeller der en eiendom har flere tilknytninger, skal det monteres en måler for hver tilknytning. Eventuelle interne målere er kommunen uvedkommende.

Bygninger som benyttes til både næring og bolig skal ha vannmåler montert ved hovedinntaket.

Avlesning

Vannmålerabonnenter betaler etter en a-konto ordning, med avlesning en gang i året.

Abonnenten er ansvarlig for at måleren blir avlest og at tilsendte avlesningskort returneres til fastsatt tid. Ved feil avlesning eller manglende innsending av avlesningskort vil vannforbruket bli stipulert av kommunen.

Kontroll

Både for private og kommunale vannmålere, gjelder at abonnenten skal holde måleren lett tilgjengelig for avlesning.

Eier av privat vannmåler skal sørge for kontroll og/eller utskifting av egen måler etter den kontrollplan som kommunen bestemmer. Måleren skal minimum kontrolleres av godkjent rørlegger hvert 10. år. Kommunen varsler abonnenten om kontroll og frist for når kontrollen skal være gjennomført. Kommunen kan til en hver tid kreve kontroll av vannmåleren.

Dokumentasjon på at måler er kontrollert og funnet i orden skal underskrives av eier og autorisert rørlegger og sendes kommunen.

Ved testresultat som viser feilmåling større eller mindre en 5% vil kommunen betale tilbake/kreve etterbetaling for den prosentandel som måleren måler feil. Kommunen betaler tilbake/vil kreve tilbakebetaling for maksimum 3 år.

Dersom det ikke lar seg gjøre å beregne feilmålte mengder nøyaktig beregnes forbruket skjønnsmessig ut fra tilgjengelig datagrunnlag.

Bli en måler ikke kontrollert, reparert eller skiftet ut, kan årsgebyret for vann og avløp beregnes i henhold til stipulert vannforbruk basert på byggets størrelse.

Bli en måler som er i bruk skadet eller defekt på annen måte skal abonnenten omgående utbedre eller skifte måleren via autorisert rørlegger. Dette skal det gis melding om til kommunen.

Målere skal være plomberte og åpning av plomberte målere skal kun utføres av autorisert rørlegger eller kommunen. Er en plombe brutt og måleren ikke utbedret vil vannforbruket for vedkommende termin bli satt til antatt forbruk ganger 4.

DEL 2

Tekniske krav

Det skal kun monteres vannmålere etter ISO-norm 4064/1.

Kapasiteten skal være knyttet til:

- Nominell vannføring, q_n = høyeste vannføring for kontinuerlig belastning over lang tid
- For kortere perioder kan måleren belastes opp til $q_{maks} = 2 \cdot q_n$
ISO 4064 gjelder for $q_n \geq 0,6 \text{ m}^3/\text{h}$ (0,17 l/s)

Alle vannmålere som brukes til registrering av normalforsyning til bolig og næringsvirksomhet skal tilfredsstillende kravene målere i metrologisk klasse C med følgende terskelverdier:

- Skillevannføring: $q_t = 0,015 q_n$
- Nedre grensevannføring: $q_{min} = 0,01 q_n$
- Feilgrenser: $q_{min} - q_t : \pm 5\%$
 $q_t - q_n : \pm 2\%$

Måleren skal ha utskiftbar målerinnsats.

Måleren skal ha mulighet for å ha tilknytning til fjernavlesning.

Husvannmålere skal kalibreres innen 10 år fra montasje.

Installasjonsbestemmelser

Vannmåleren skal plasseres inne i bygningen så nær inntaket som mulig, og før første koblingsledning. Det må være sluk i rom med vannmålere på inntaksledning $>50 \text{ mm}$. Ved inntaksledning $< 50 \text{ mm}$ må vegger og gulv være av en slik beskaffenhet at de tåler vannsøl.

Vannmåleren skal alltid være tilgjengelig for kontroll av kommunen, med tilstrekkelig fri plass for skifting og avlesning. Adkomstvei til måleren og området rundt denne skal være ryddig og godt belyst.

Vannmåleren skal monteres i konsoll. Vannmålerkonsollen skal festes til vegg, eller annen egnet bygningskonstruksjon, slik at målerens tyngde ikke kan skade eller deformere vannledningen. Dette gjelder uavhengig om det monteres en enkel måler eller om det monteres flere målere i en parallellkobling.

Det skal være avstengningsventiler foran og etter måleren. Før vannmåleren skal det monteres et filter.

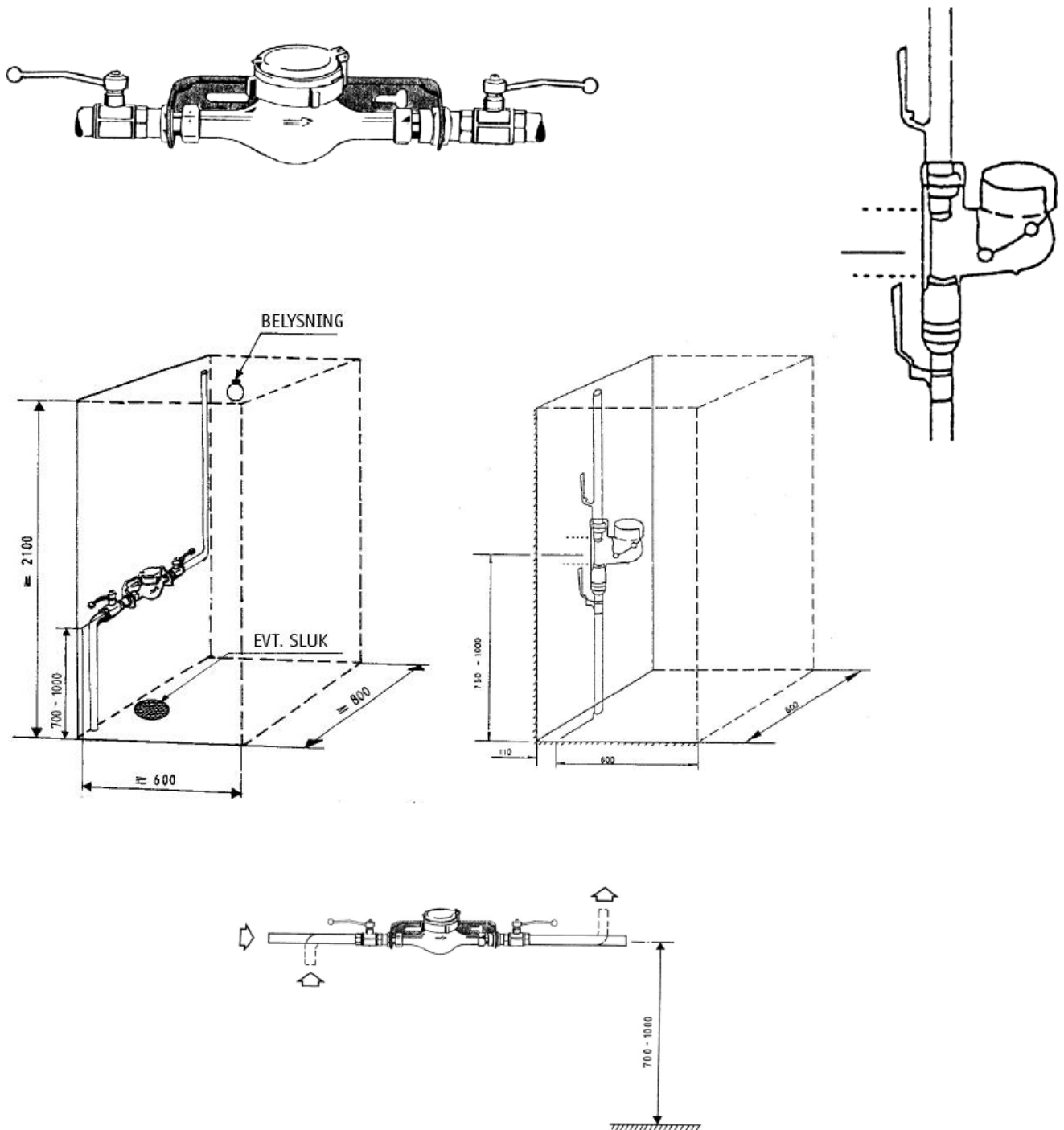
Ved ringledning er montering av tilbakeslagsventil påkrevd.

Eventuelle reduksjonsventiler skal være montert før vannmålerinstallasjonen. Måleren må ikke utsettes for frost eller annen ytre påvirkning som kan skade måleren.

Horisontale og vertikale vannmålere med forbruk < 2,5m³/t

Ved forbruk mindre enn 2,5m³ skal det monteres en enkel vannmålerkonsoll.

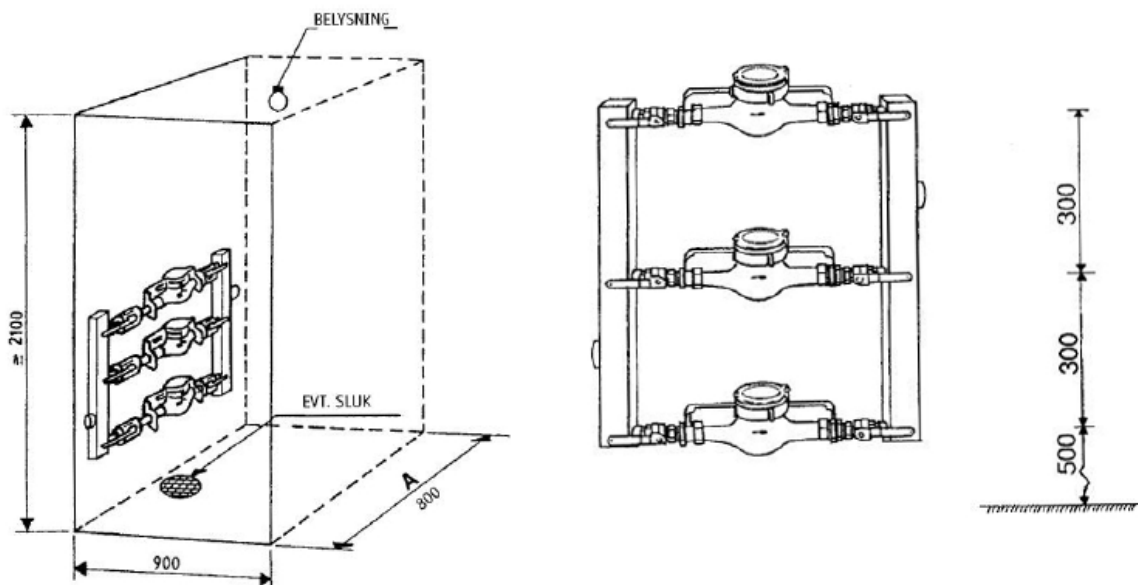
På plasser hvor det er vanskelig å stenge av vannet anbefales parallellkobling av to målere. (Bruk av parallellkoblede målere letter utskifting av måleren, og man unngår avstengning av vann ved målerbytte.)



Horisontale og vertikale vannmålere med forbruk mellom 2,5m³/t og 10m³/t

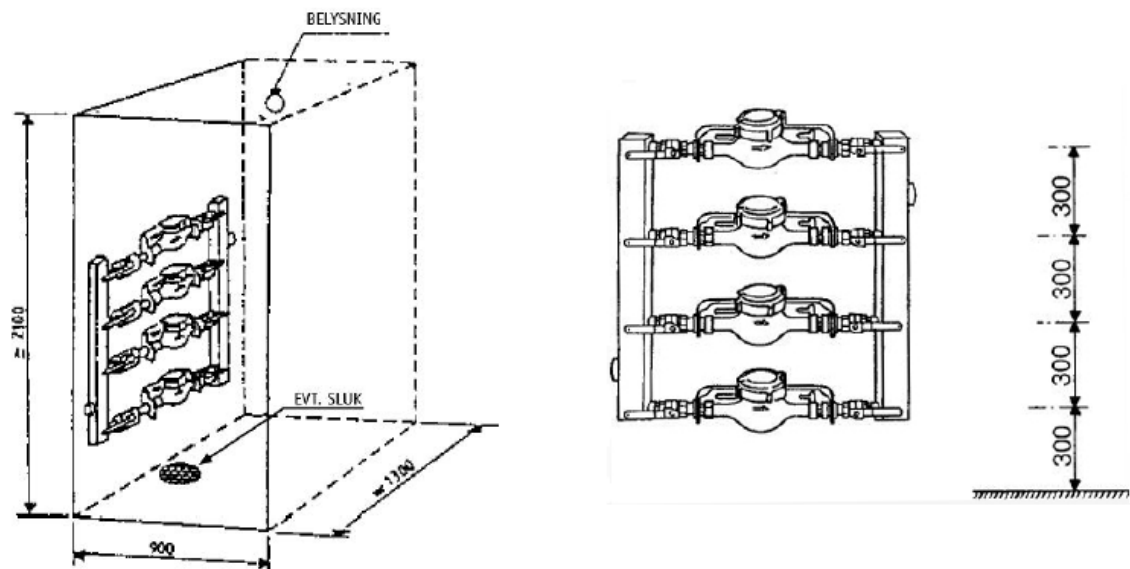
Ved forbruk mellom 2,5m³/t og 10m³/t skal det monteres to eller flere vannmålere som parallellkobles.

Avstanden mellom de parallellkoblede vannmålerne skal være minimum 30 cm.



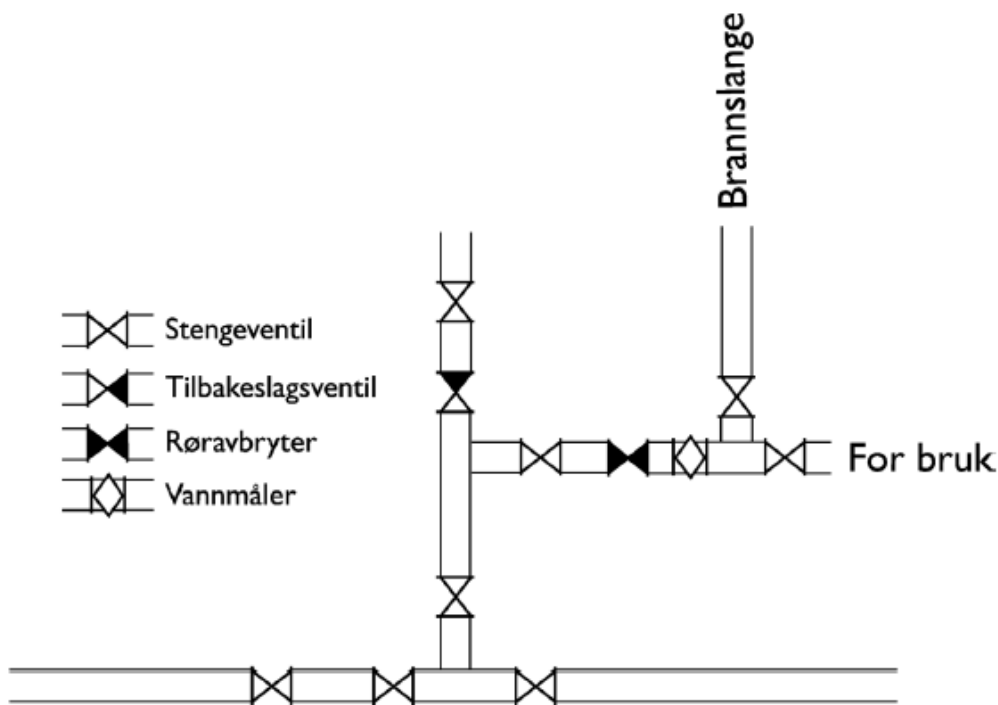
Forbruk over 10m³/t

Ved forbruk over 10m³/t skal det som hovedregel monteres kombinasjonsmålere (Dn min 50mm), eventuelt 4 parallellkoblede husvannmålere. Ved parallellkobling monteres 4 vannmålerkonsoller (eventuelt ferdige konsoller) som parallellkobles. Avstanden mellom de parallellkoblede vannmålerne skal være minimum 30 cm.



Montering av vannmålere ved sprinkelanlegg

Ved montering av vannmålere ved sprinkleranlegg kreves røravbryter for å hindre tilbakeslag i ledningen. Det er ikke tillatt å legge jernrør eller galvaniserte rør frem til måleren.



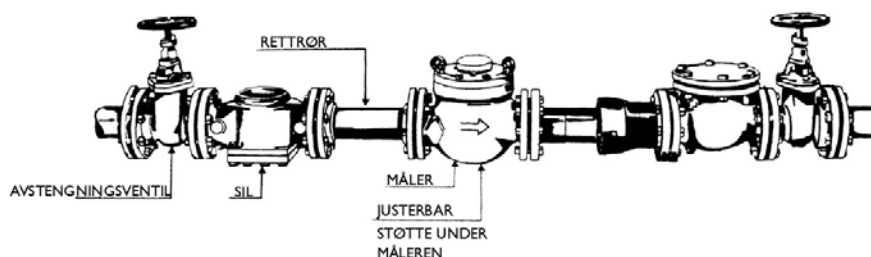
Store vannmålere/flensemålere

Flensemålere skal kun benyttes etter avtale med kommunen. Vannmåleren må festes på justerbar støtte eller på annen godkjent måte som gir tilfredsstillende stabilitet.

Krav til rett rørstrekk

Minimum rett rørstrekk foran måler, etter ventiler, filter, overgangsfleuser, T - stykker, kryss eller andre turbulensskapende rørdeler, skal være 3 x rørdiameteren.

Det skal alltid benyttes innbyggingstykke (glidemuffe) foran vannmåleren. Når flensemåler benyttes skal det monteres krok over måleren som tåler minst 200 kilo.



Vannmåler plassert i kum

Vannmålere anbefales ikke plassert i kum, men inne i selve bygningen.

Dersom vannmåleren plasseres i kum skal kummen være lett tilgjengelig slik at man kan foreta inspeksjon og vedlikehold av vannmåleren. Det tillates derfor ikke andre installasjoner i kummen. Vannmålerkummen må ikke overdekkes.

Utvendig vannmålerkum skal være minst 1000 mm i diameter. Det skal alltid være støpt bunn og avløp i kummen. Bunnen skal støpes med fall mot avløp. I kummen skal det være kumstige. Stige/trinn skal føre helt ned til kumbunn. Vannmåleren tillates ikke anbrakt i stakekum. Ved vannmålerkummer dypere enn 3,8 meter skal det bygges inn mellomdekke.

